

CENTRAL DE ALARME

LR03SW (ALARME 3 SETORES COM WIFI)
LR03S (ALARME 3 SETORES)



Treinamento On-line



ANATEL
04201-19-11323

MCC252 REV04

INTRODUÇÃO

Os alarmes Líder possuem saídas que permitem a conexão de teclados universais, sirenes e centrais de monitoramento para melhor proteção contra a invasão de intrusos.

Permite o controle total em qualquer local através do aplicativo **SMART LIDER**, além de receber notificações de disparo, desde que se tenha acesso a internet.

CONTEÚDO DA EMBALAGEM

- 01 Alarme **LR03S** ou **LR03SW** (Conforme modelo adquirido).
- 01 Controle remoto Líder TX7000.
- 01 Manual de instalação.
- 01 Adendo de configuração do WiFi.

ESPECIFICAÇÕES TÉCNICAS

TENSÃO DE ENTRADA:	Bivolt automático (90 ~ 240Vac)/60Hz
CONSUMO:	5,5 Watts
DIMENSÃO:	237,7 x 219 x 95,2 mm
PESO:	760 gramas
CARREGADOR DE BATERIA:	13,6VCC
SAÍDA DE SIRENE:	13,3Vcc -200 mA
SAÍDA LED:	13,3Vcc -100mA
NÚMERO MÁXIMO DE SENSORES INFRA ALIMENTADOS PELA CENTRAL:	4
NÚMERO MÁXIMO DE DISPOSITIVOS SEM FIO:	30
CONTROLES E SENSORES SEM FIO:	Code learning 433,92MHz
BATERIA (opcional):	12V / 7A selada
CONECTIVIDADE WI-FI (LR03SW):	802.11 b/g/n. Canal 1 a 11 @2.4G

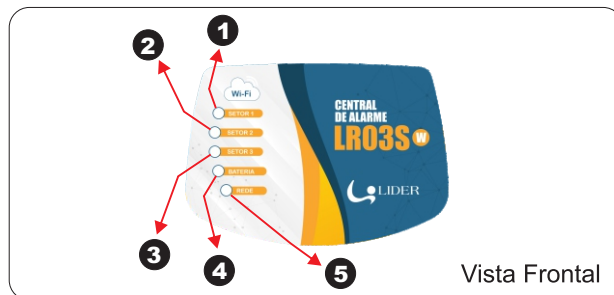
1

POTÊNCIA DO SINAL WI-FI(LR03SW):	+20dBm
TEMPERATURA DE TRABALHO:	-10°C A 65°C
CORRENTE DE SAÍDA DO RELÉ:	10A

CARACTERÍSTICAS TÉCNICAS

- Arme e desarme a central via aplicativo (apenas no LR03SW) ou por controle remoto frequência 433,92 MHz codificação Code Learning.
- Receba notificação de disparo em seu celular.
- Aplicativo **SMART LIDER** disponível para iOS ou Android.
- Compatível com assistentes de voz Alexa e Google Home.
- Conexão com internet sem necessidade de cabo de rede.
- 3 setores de alarme mistos (com e sem fio).
- Entrada para teclado universal (**NA**).
- Caixa plástica com grau de proteção IPX4 (Contra penetração de água).
- Compatibilidade com sensores infra com ou sem fio, sensores magnéticos (frequência 433,92 MHz codificação Code Learning).
- Saída de LED, que indica que algum setor está armado.
- Bivolt automático (90~240Vac).
- Tempo de entrada e saída selecionável. Utilizado juntamente com o teclado universal.
- Tempo e beep de sirene configurável.
- Permite conexão de discadora externa.

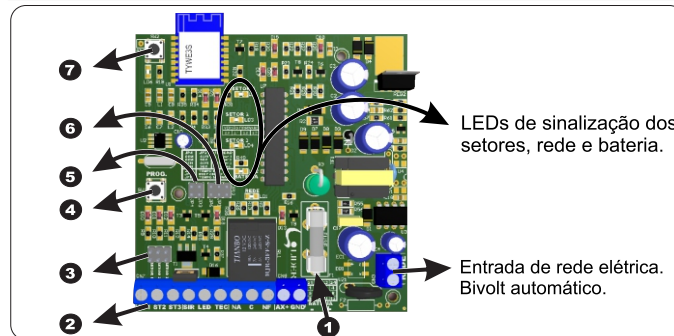
IDENTIFICAÇÃO



- 1 Setor 1:** LED aceso: Setor 1 ligado.
LED apagado: Setor 1 desligado.
LED piscando: Setor 1 violado.
- 2 Setor 2:** LED aceso: Setor 2 ligado.
LED apagado: Setor 2 desligado.
LED piscando: Setor 2 violado.
- 3 Setor 3:** LED aceso: Setor 3 ligado.
LED apagado: Setor 3 desligado.
LED piscando: Setor 3 violado.
- 4 Bateria:** LED aceso: Equipamento alimentado por bateria.
LED apagado: Equipamento alimentado por rede elétrica.
- 5 Rede:** LED aceso: Indica que está conectada à rede elétrica.

3

IDENTIFICAÇÃO DE PARTES INTERNAS



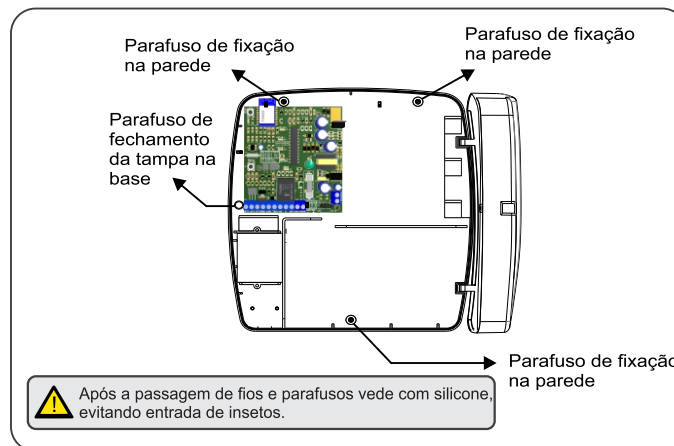
- 1 Fusível de proteção da bateria (0,5A).
- 2 Bornes para conexão dos acessórios.
- 3 Jumpers para desabilitar os setores com fio.
- 4 Chave para gravação do controle remoto, sensor sem fio e reset da memória.
- 5 Jumpers de seleção do setor a ser gravado.
- 6 Jumpers de ajuste de tempo de sirene, tempo de entrada e saída (página 13).
- 7 Chave reset do módulo wifi

4

FIXAÇÃO DO ALARME

O alarme deve ser fixado em um local visível, de forma que facilite o acesso para limpeza, manutenção preventiva ou reparo. Este equipamento tem que ser fixado em um local protegido da chuva, sol e umidade.

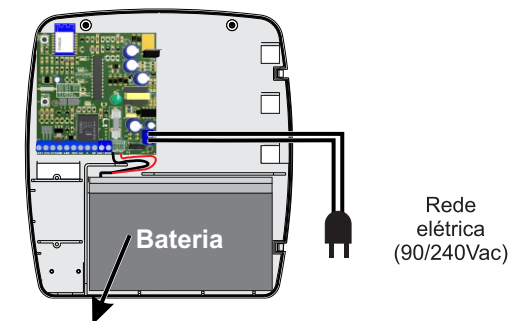
Os furos de parafusos são protegidos por uma fina camada plástica, facilmente destacável com uma ferramenta. Remova esta camada e use a caixa como gabarito para furar a parede.



5

INSTALAÇÃO

REDE ELÉTRICA E BATERIA



Conecte o cabo vermelho da placa no **positivo** da bateria e o cabo preto no **negativo**. A inversão dos cabos causará a queima do fusível de proteção.

USO DE BATERIA

Recomendamos o uso de baterias selada recarregável 12VDC / 7Ah (não acompanha o produto) e com tensão de flutuação de 13,5 ~ 13,8V.

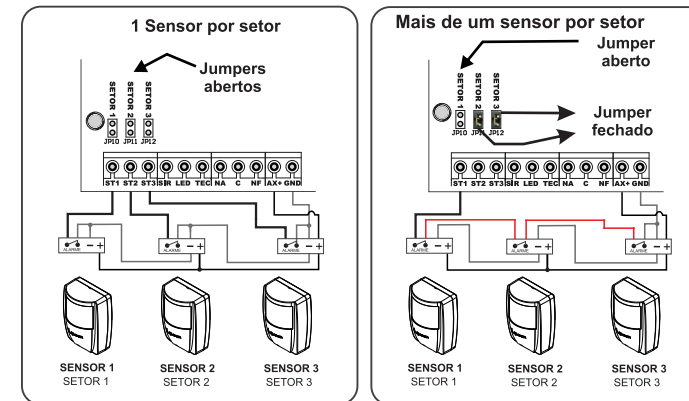
Dê preferência por baterias do tipo gel-selada. Caso optem por bateria de chumbo ácido, recomenda-se que seja colocada em uma área bem ventilada durante a carga.

Atenção! Nunca utilize bateria que não seja recarregável, faça a manutenção e efetue a troca conforme recomendação do fabricante.

6

SENSOR COM FIO

Para instalar sensores com fio, os jumpers **JP10**, **JP11** e **JP12** (**SETOR 1**, **SETOR 2** e **SETOR 3**) deverão estar abertos. Os sensores poderão ser instalados em diferentes configurações conforme figura abaixo:



Caso utilize sensor **COM FIO** mantenha o jumper do setor correspondente **ABERTO**. Caso utilize **APENAS** sensor **SEM FIO** mantenha o jumper do setor correspondente **FECHADO** (padrão de fábrica).

IMPORTANTE! Use no máximo 4 sensores com fio conectados nas saídas "AX+" e "GND". Caso necessite instalar mais sensores é obrigatório o uso de fonte externa.

7

O período coberto pela garantia é de 12 meses contados a partir da data inserida na nota fiscal emitida pelo revendedor no ato da compra. Estão cobertas pela garantia a substituição de peças e componentes que apresentarem defeitos de fabricação, Exceto aqueles decorrentes de erro de instalação, uso inadequado e em desacordo com as orientações do manual.

Esta garantia fica invalidada automaticamente se:

- O produto não estiver acompanhado da respectiva nota fiscal;
- Na instalação ou no uso não forem observadas as especificações e recomendações do manual do produto;
- Na instalação, as condições elétricas não forem compatíveis com a ideal recomendada no manual;
- Na utilização do produto não forem observadas as instruções de uso e recomendações do manual;
- O produto tiver recebido maus tratos, descuido ou ainda, sofrido alterações ou modificações estéticas e/ou funcionais, bem como, tiver sido realizado conserto por pessoas descredenciadas;
- Houver sinais de violação do produto, remoção e/ou adulteração do número de série ou da etiqueta de identificação;
- For apresentada nota fiscal e/ou termo de garantia com sinais de modificação ou rasura.

A garantia não cobre:

- Despesas com a instalação do produto;
- Sinistro (roubo ou furto);
- Despesas decorrentes e consequentes de instalação de peças e acessórios que não pertençam ao produto;
- Falhas no funcionamento decorrentes de insuficiência no fornecimento de energia elétrica;
- Arranhões, fissuras, trincas ou qualquer outro dano causado às superfícies plásticas;
- Transporte do produto até o local de instalação;
- Produto ou peça danificada em consequência de remoção, manuseio, queda e/ou efeitos da natureza, tais como: relâmpago, chuva, inundação, desabamento, fogo, etc;
- Despesas por processos de inspeção ou diagnóstico, incluindo a taxa de visita do técnico, uma vez determinado que a falha foi causada por motivo não coberto pela garantia;
- Despesas pelo transporte e segurança do produto até a assistência técnica;
- Peças sujeitas a desgaste natural, descartáveis ou consumíveis tais como botões de comando.

Consulte os postos de assistência técnica autorizada LIDER no site: www.lidermg.com.br

Produzido por:

LIDER INDÚSTRIA ELETRÔNICA LTDA. CNPJ.: 22.360.747/0001-93

CENTRO EMPRESARIAL PAULO FREDERICO DE TOLEDO, 40. BAIRRO: ARCO ÍRIS SANTA RITA DO SAPUCAÍ - MG CEP 37540-000

SAC LIDER (Serviço de Atendimento ao Consumidor LIDER)

35 9 9764-9245

(35) 3471-7777

SITE: www.lidermg.com.br

E-MAIL: sac@lidermg.com.br

Exemplo de aplicação:

- 3 controles com as 3 teclas gravadas, ocupam 9 posições.
- 5 sensores infra sem fio ocupam 5 posições.
- 10 sensores magnéticos ocupam 10 posições. **Total:** 24 posições ocupadas.

APAGAR MEMÓRIA

Para apagar a memória basta pressionar e segurar o botão **PROG** até que os **LEDs** dos setores apaguem. Este processo leva aproximadamente 5 segundos.

O processo de limpeza da memória **não** permite apagar apenas um determinado controle ou sensor sem fio.

Esse processo de limpeza da memória **não apaga o pareamento de WiFi** entre o alarme e smartfone, caso modelo seja LR03SW.

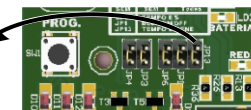


ATENÇÃO! Uma vez realizada esta operação, todos os controles e sensores cadastrados serão apagados de forma irreversível.

TEMPO DE SIRENE

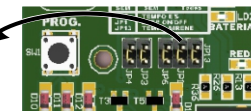
O alarme LIDER permite configurar o tempo de atuação da sirene, em 5 minutos ou infinito.

Com JP13: Infinito (padrão de fábrica)
Sem JP13: 5 minutos


BEEP DE SIRENE

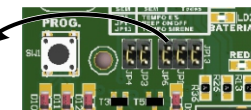
Permite habilitar ou desabilitar os beeps de arme e desarme.

Com JP1: BEEP habilitado (padrão de fábrica)
Sem JP1: BEEP desabilitado


TEMPO DE ENTRADA E SAÍDA (E/S)

Habilita um tempo de entrada ou saída do ambiente onde o alarme foi instalado. Esta função é usada quando o alarme é instalado com um teclado que arma ou desarma a central através de senhas. O usuário terá o tempo de **1 minuto** para sair do local após armar os setores e **1 minuto** para entrar no local e desarmar os setores sem que exista disparos da sirene.

Com JP6: Tempo ES desabilitado (padrão de fábrica)
Sem JP6: Tempo ES habilitado


DICAS PARA UMA BOA INSTALAÇÃO

- Nunca instale o alame em locais úmidos, sem ventilação, próximo a fontes de calor ou vibração.
- Evite instalar próximo a cabos de energia elétrica ou fios de telefone.
- Nunca instale em superfícies de madeira ou perto de outros equipamentos eletrônicos (distância mínima recomendada 3 metros).



Importante! Não instale o alarme próximo a portas ou corredores com grande circulação de pessoas.

CONFIGURAÇÃO DO CONTROLE REMOTO

A central de alarme LIDER permite ao usuário ligar ou desligar os setores por qualquer tecla do controle remoto.

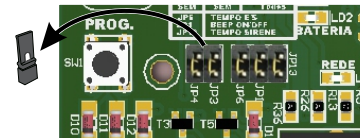
IMPORTANT! O controle remoto deve ser na frequência 433,92 Mhz e codificação Code Learning. Indicamos o uso do TX7000. Outra frequência ou sistema de codificação não será reconhecido pela central de alarme.

GRAVAÇÃO DOS CONTROLES

1) Retire o jumper correspondente ao que deseja gravar na tecla escolhida.

JUMPERS	JUP3	FUNÇÃO
JP4	JP3	COM
COM	COM	SETOR1
COM	SEM	SETOR2
SEM	COM	SETOR3
SEM	SEM	TODOS

Recoloque-os após o uso.



Caso queira gravar mais de uma função em uma mesma tecla, ligue os setores que deseja pelo controle ou pelo APP. **Exemplo:** Setor1 e setor2. Com os setores ligados, retire os jumpers JP4 e JP3.

2) Pressione a chave **PROG** uma vez. Verifique que o **LED** correspondente ao **setor** que será efetuado a gravação acende (consulte a tabela acima).

3) Com o **LED** aceso, pressione a tecla do controle a ser gravada. Verifique que o **LED pisca** confirmando a gravação.

4) Repita este processo para os demais controles.

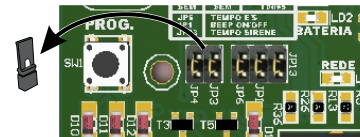
CONFIGURAÇÃO DO SENSOR SEM FIO

O alarme LIDER reconhece apenas sensores sem fios com frequência 433,92 MHz e codificação Code Learning.

1) Retire o jumper correspondente ao setor que deseja gravar o sensor sem fio.

JUMPERS	JUP3	FUNÇÃO
JP4	JP3	COM
COM	COM	SETOR1
COM	SEM	SETOR2
SEM	COM	SETOR3
SEM	SEM	TODOS

Recoloque-os após o uso.



2) Pressione a chave **PROG** duas vezes, note que o **LED** correspondente ao **setor** que será efetuado a gravação deverá piscar e depois permanecer aceso (consulte a tabela acima).

3) Com o **LED** aceso, acione o sensor a ser gravado. Verifique que o **LED pisca** confirmando a gravação.

- **Para acionar os sensores infra sem fio LIDER:** Coloque o jumper **ON/OFF** no sensor. Desta forma o sensor irá enviar o código a ser gravado pela central de alarme.

Caso opte por usar um outro sensor infra, consulte o manual do fabricante avaliando a compatibilidade de frequência, codificação e tempo de intervalo entre detecções.

- **Para acionar os sensores magnéticos:** Com o ímã próximo ao sensor, basta afastar o ímã que o mesmo enviará o sinal para gravação.

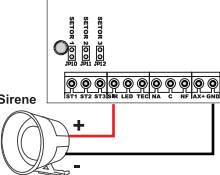
4) Repita este processo para os demais sensores sem fio.

MEMÓRIA

O alarme LIDER possui 30 posições de memória interna. Cada botão de controle, sensor magnético ou sensor infra sem fio corresponde a uma posição na memória.

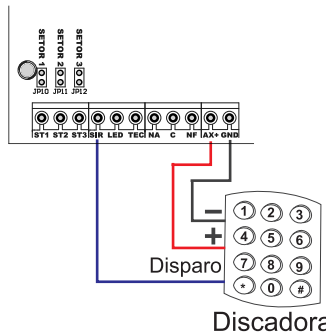
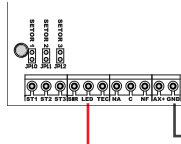
SIRENE

Utilize apenas sirenes de 12V piezoelétricas e respeite a polaridade, conforme figura ao lado.


DISCADORA
ATENÇÃO!

Obrigatório o uso de discadoras com disparo por pulso positivo.

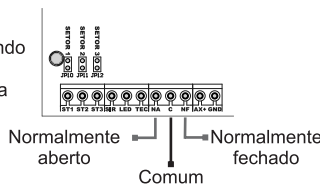
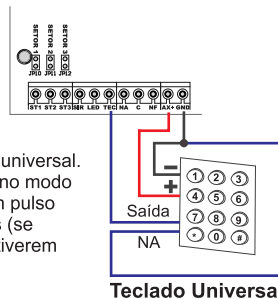
Para mais informações consulte o manual do fabricante da discadora.


MONITORAMENTO DE STATUS


É possível monitorar o estado da central de alarme através da saída LED. Quando algum setor estiver armado, temos 12V. Se todos os setores estiverem desarmados, a saída LED é 0V.

SAÍDA DE CONTATO SECO (RELÉ)

A saída de contato seco auxilia no comando de cargas ou acessórios. Os contatos mudarão seus estados, toda vez que uma violação ocorrer nos setores de alarme.


CONEXÃO COM TECLADO UNIVERSAL


O alarme LIDER permite o uso de teclado universal. É necessário que ele esteja configurado no modo pulso e seja do tipo NA. Uma vez que um pulso chegar, todos os setores serão invertidos (se estiverem desarmados, armarão e se estiverem armados, desarmarão).

Recomendamos o uso do teclado juntamente com a função de entrada e saída (página 12).